

# CEFPAS

Regione Siciliana

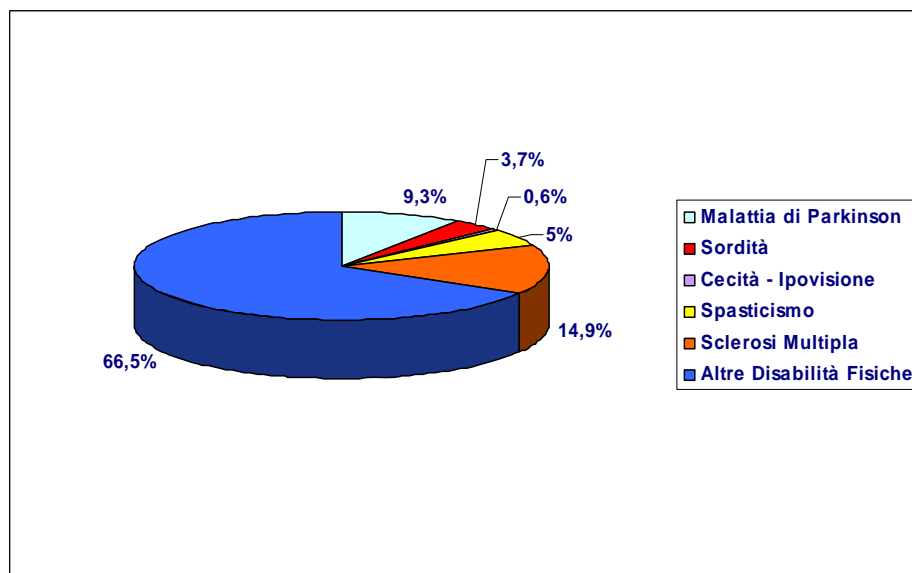
on line

Centro per la Formazione Permanente e  
l'Aggiornamento del Personale del Servizio Sanitario

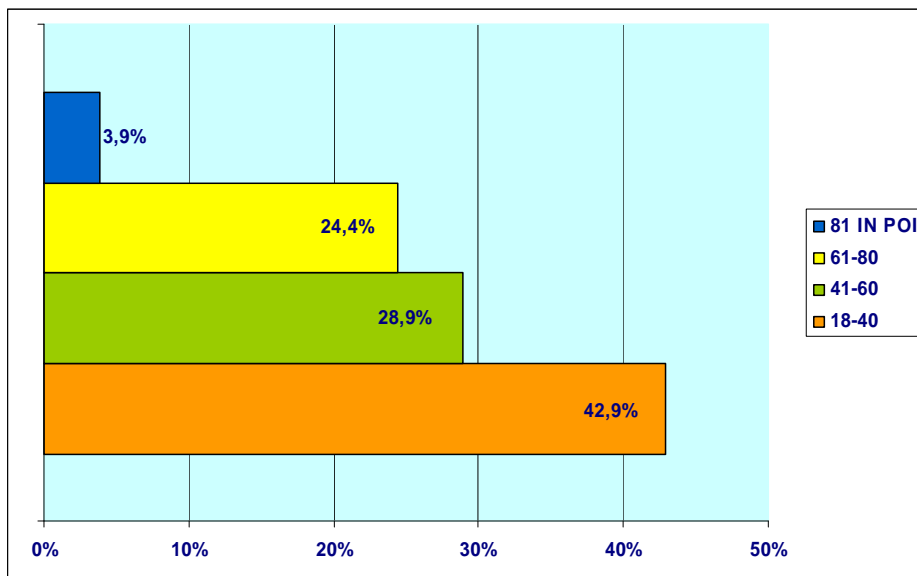


## Analisi caratteristiche socio-demografiche del campione

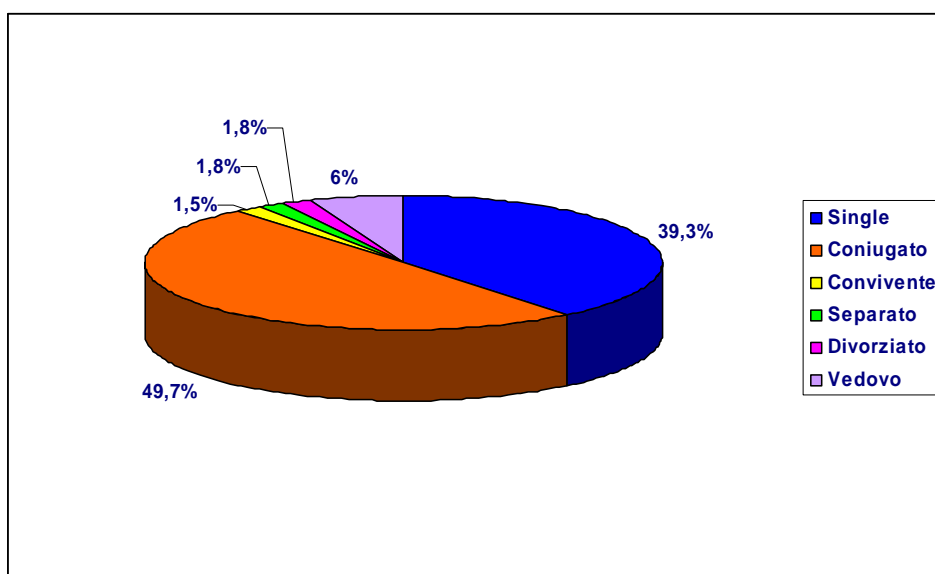
Il campione dello studio è costituito da 341 persone, delle quali 19 (5,6%) affette da una disabilità intellettiva e 322 (94,4%) da una **disabilità fisica**. Tra queste ultime il 14,9% erano affette da Sclerosi Multipla, il 9,3% da Malattia di Parkinson, il 5% da spasticismo, il 3,7% da sordità congenita o acquisita, lo 0,6% da cecità o ipovisione, il 66,5% da altre disabilità fisiche.

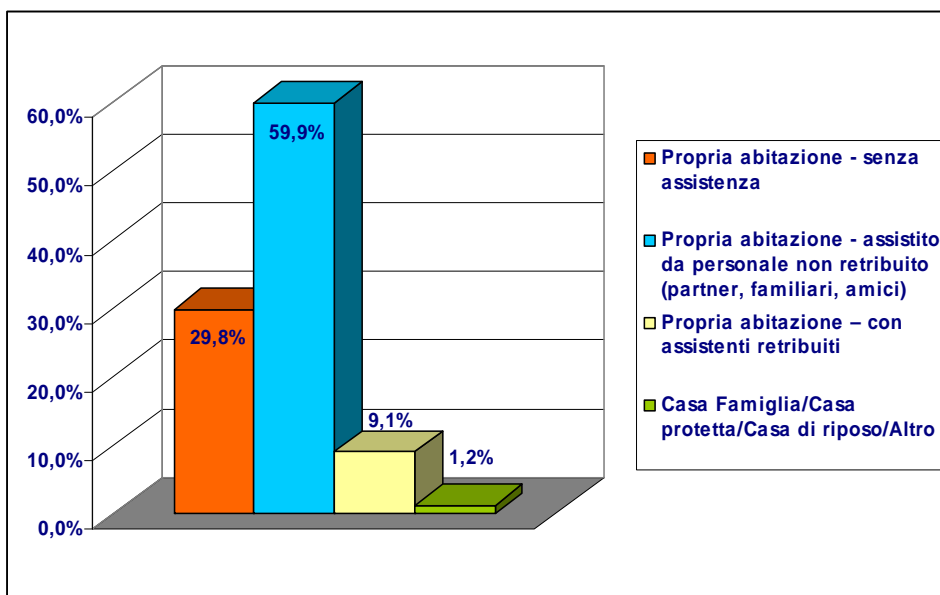


Il **50,4%** delle persone intervistate sono **uomini** ed il **49,6% donne**. L'età è compresa tra i 18 ed i 95 anni, così distribuita secondo le fasce di età considerate: il 42,9% ha un'età compresa tra i 18 ed i 40 anni, il 28,9% dai 41 ai 60 anni, il 24,4% dai 61 agli 80 anni, il 3,9% dagli 81 anni in poi.

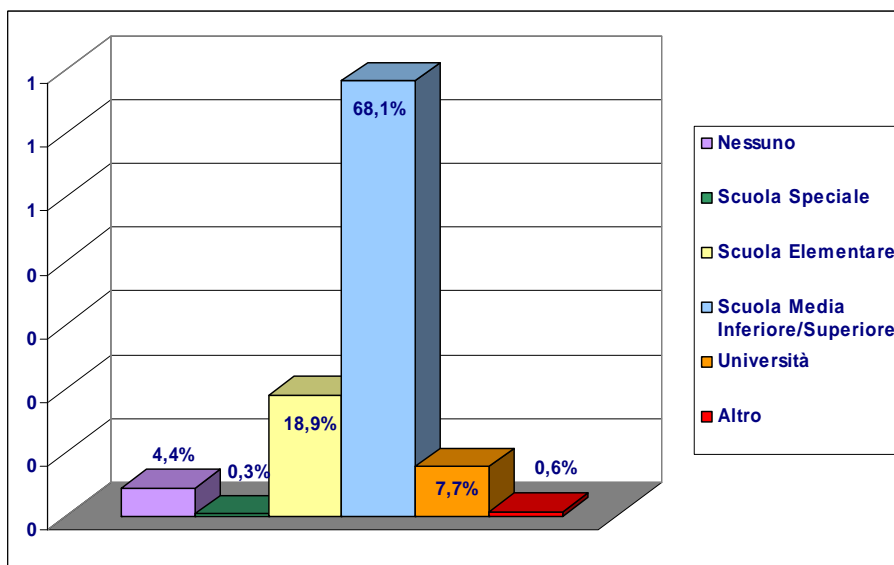


Rispetto allo **stato civile**, il 49,7% degli intervistati è coniugato, il 39,3% single, il 6% vedovo, i separati e divorziati sono entrambi l'1,8%, e l'1,5% sono conviventi. Per quanto riguarda le **condizioni di vita e di assistenza**, il 29,8% vive nella propria casa senza assistenza, il 59,9% nella propria abitazione assistito da partner, familiari o amici, il 9,1% vive nella propria abitazione con assistenti retribuiti, l'1,2% in una struttura socio-assistenziale.

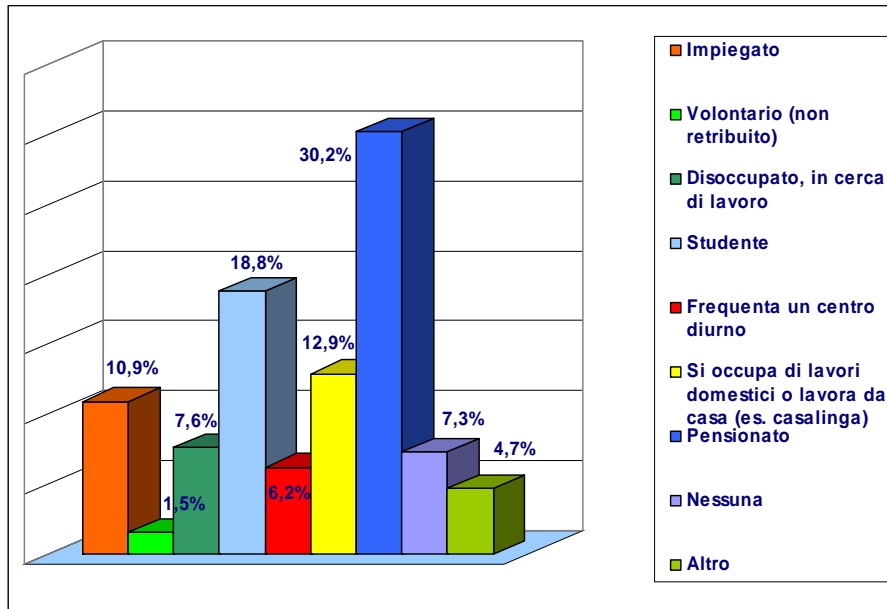




Per quanto riguarda il **titolo di studio**, il 68,1% degli intervistati ha frequentato la Scuola Media Inferiore o Superiore, il 18,9% la Scuola Elementare, il 7,7% è laureato, il 4,4% non ha conseguito alcun titolo di studio, lo 0,3% ha frequentato una Scuola Speciale e lo 0,6% ha altri titoli di studio.



La **principale attività/impegno quotidiano** è: il lavoro retribuito nel 10,9% dei casi, la frequenza di un centro diurno nel 6,2% dei casi, la frequenza di corsi di formazione nel 18,8%, il volontariato nell'1,5%. Il 30,2% degli intervistati è in pensione, il 12,9% si occupa delle faccende domestiche, il 7,6% è in cerca di occupazione.

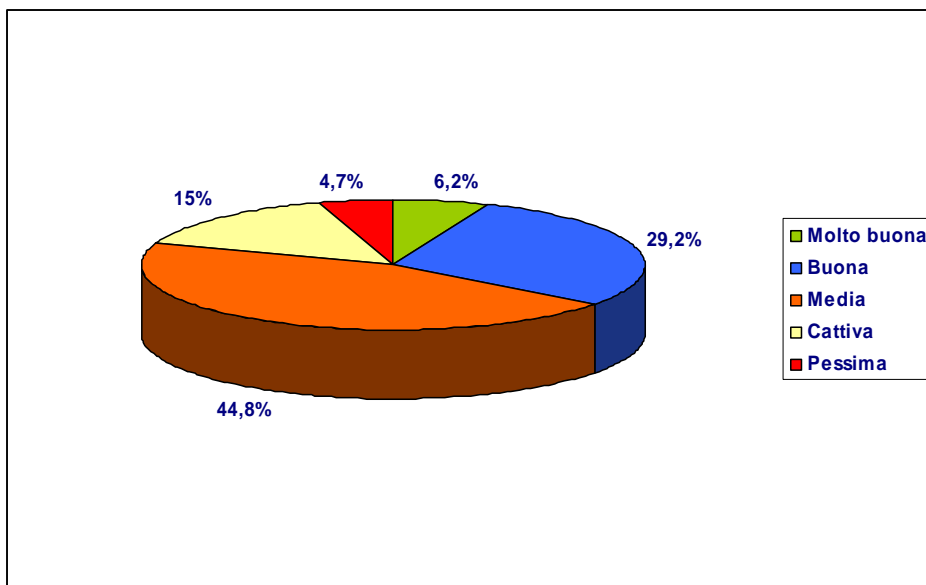


Per quanto riguarda la **situazione economica**, il 59,3% degli intervistati si definisce nella media, il 26,4% leggermente al di sotto della media, l'8,% si reputa povero, l'1,2% benestante ed il 5% leggermente al di sopra della media.

## Analisi preliminare di alcuni dati

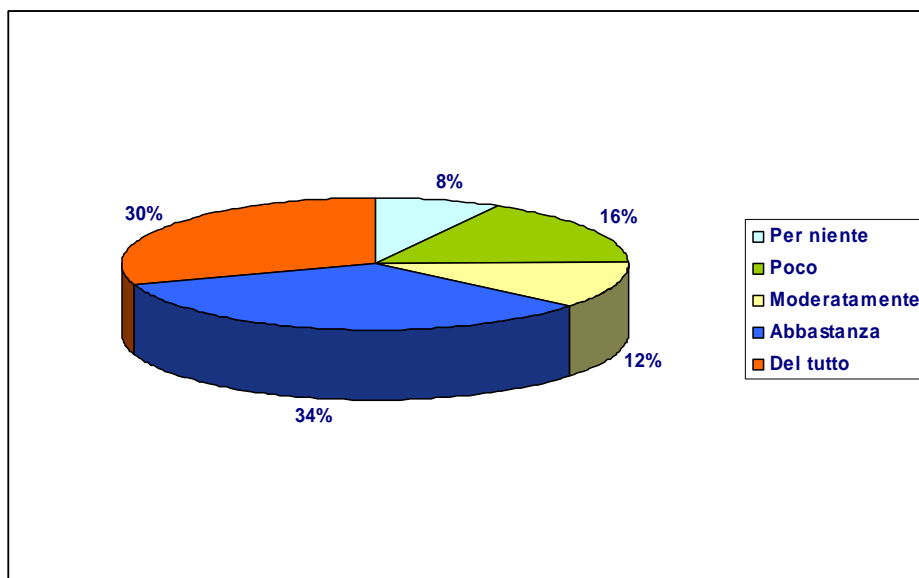
In riferimento allo **stato di salute**, gli intervistati dichiarano nel 37,5% dei casi di stare bene, mentre nel 62,5% dei casi di essere malati o non in buona salute.

Il 44,8% degli intervistati valuta come "media" la salute complessiva nell'ultimo mese, il 29,2% "buona", il 6,2% "molto buona", il 15% "cattiva", il 4,7% "pessima".

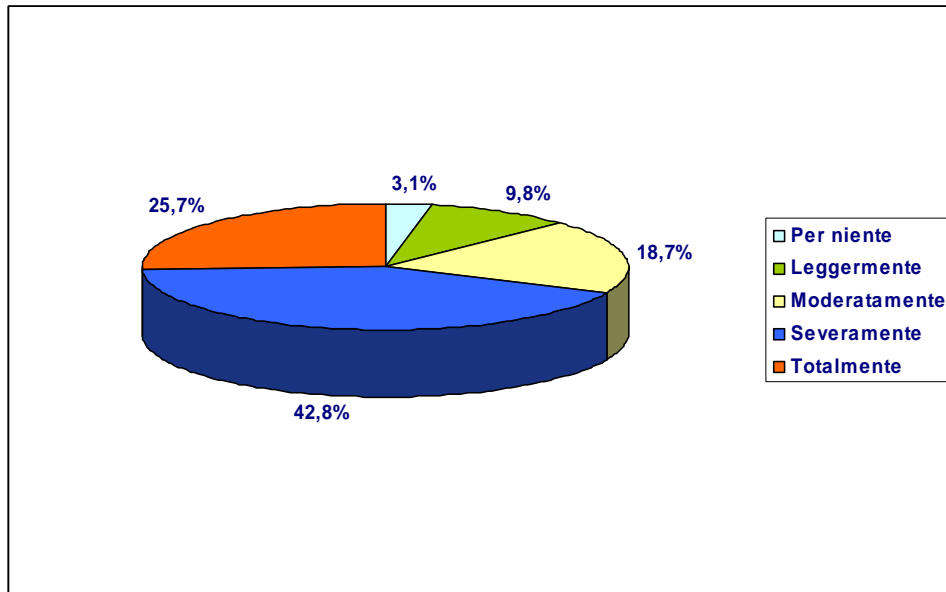


Per quanto riguarda la percezione della disabilità, l'86,1% degli intervistati si percepisce come disabile, mentre il 13,9% sente di non avere una disabilità.

Tra coloro che sentono di avere una **disabilità**, il 34% la definisce come abbastanza **visibile**, il 30% come del tutto visibile, il 12% moderatamente, il 16% poco e l'8% come per niente visibile.



Alla domanda su **quanto la disabilità influenzi la vita**, il 42,8% degli intervistati dichiara che la propria vita è influenzata severamente dalla disabilità dalla quale è affetto, il 25,7% totalmente, il 18,7% moderatamente, il 9,8% leggermente ed il 3,1% per niente.



Per quanto riguarda la **durata della disabilità**, il 19% degli intervistati ha la propria disabilità dalla nascita, il 6,5% da meno di un anno, il 25,8% da 2 a 5 anni, il 22,9% da 6 a 10 anni, il 18,6% da 11 a 20 anni, ed il 7,2% è affetto da disabilità da più di 21 anni.

